



ข่าวส่งเสริมการเกษตร

สำนักงานเกษตรจังหวัดอ่างทอง

ประจำเดือน มกราคม ๒๕๕๙

เตือนภัยการระบาด “แมลงบัว”

นายสมพิศ พูลสวัสดิ์ เกษตรจังหวัดอ่างทอง กล่าวถึงสภาพอากาศในช่วงปลายเดือนธันวาคม – เดือนมกราคม มีสภาพแวดล้อมที่เหมาะสมต่อการเพิ่มปริมาณของ “แมลงบัว” กล่าวคือ มีความชื้นสูง เพราะความชื้นมีความสัมพันธ์โดยตรงกับการวางไข่ จำนวนไข่ การฟักไข่ การอยู่รอดหลังจากฟักจากไข่ของหนอนและการเข้าทำลายยอดข้าวสูง จากเหตุผลข้างต้นเกษตรกรจึงจำเป็นต้องเฝ้าระวังแมลงบัว

ดังนั้น เกษตรกรที่มีข้าวในพื้นที่ควรสำรวจแปลงนาเป็นประจำตั้งแต่ข้าวระยะกล้าจนถึงระยะตั้งท้อง ทั้งนี้สาเหตุการระบาดอาจเกิดจาก

๑.สภาพภูมิอากาศในพื้นที่เหมาะสมต่อการขยายพันธุ์ของแมลงบัว

๒.การใช้อัตราเมล็ดพันธุ์มากเกินไป

๓.ในปีที่ผ่านมาปริมาณน้ำค่อนข้างจำกัดในการทำนา เมื่อมีแมลงศัตรูข้าวระบาดเกษตรกรมีการใช้สารเคมีกำจัดแมลงศัตรูข้าวเป็นจำนวนมากทำให้ศัตรูธรรมชาติที่คอยควบคุมแมลงศัตรูพืชลดลง

๔.พืชอาศัยของแมลงบัว เช่น ข้าวป่า หญ้าข้าวนก หญ้าไซ หญ้าแดง หญ้าชันกาด และหญ้านกสีชมพู บริเวณรอบคันนามีจำนวนมาก จึงเป็นแหล่งอาหารและที่อยู่อาศัยของแมลงชนิดนี้

แนวทางการจัดการแมลงบัว

- หากพบต้นข้าวเป็นหลอดบัวมากกว่า ๑๐ เปอร์เซ็นต์ ไม่แนะนำให้ใช้สารฆ่าแมลงใดๆ เนื่องจากไม่คุ้มค่ากับการลงทุนและยังทำลายศัตรูธรรมชาติ เช่น ไรตัวห้ำทำลายไข่

- แมลงบัว และแตนเบียนหนอน Platygasterid Eupelmid และ Pteromid เป็นต้น

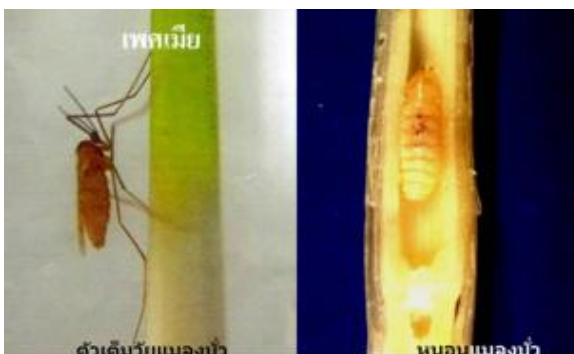
- ทำลายตัวเต็มวัยที่บินมาเล่นแสงไฟตามบ้าน ช่วงเวลากลางคืนหรือกลางวัน เพื่อลดประชากรแมลงบัวในฤดูปลูกถัดไป

- ประชาสัมพันธ์ให้เกษตรกรหมั่นสำรวจแปลงนา หากพบจำนวนไม่มากให้ถอนต้นเป็นหลอดออกจากแปลงนาพร้อมทำลาย

- ในกรณีที่พื้นที่ยังไม่เริ่มปลูกข้าว ให้ปฏิบัติดังนี้

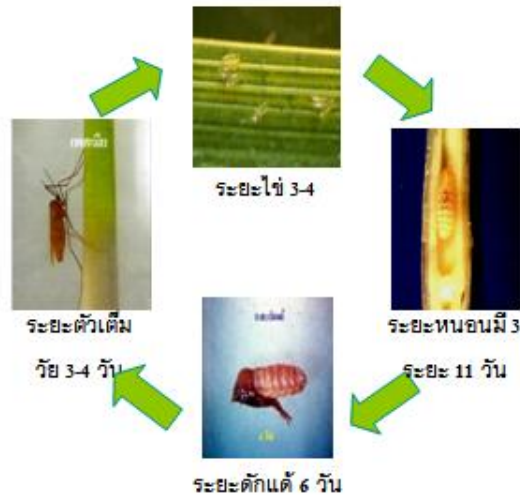
- ควรปรับวิธีปลูกข้าวจากการหว่านหนา มาเป็นการปักดำหรือการหว่านข้าวบางๆ เพื่อลดความรุนแรงที่เกิดจากความเสียหายจากแมลงบัว

- ไม่ควรปลูกโดยวิธีหว่านหรือปักดำถี่ ในพื้นที่ที่มีการระบาดของแมลงบัวเป็นประจำ



แมลงบัว

แมลงบั่ว (*Orseolia oryzae* (Wood-Mason)) ตัวเต็มวัยของแมลงบั่ว มีลักษณะคล้ายยุงหรือริ้น เวลากลางวันจะเกาะซ่อนตัวอยู่ใต้ใบข้าว บริเวณกอข้าวและจะบินไปหาที่มีแสงไฟเพื่อผสมพันธุ์ เพศเมียวางไข่ใต้ใบข้าว เป็นฟองเดี่ยวๆ หรือกลุ่ม ๓-๔ ฟอง ระยะไข่ประมาณ ๓-๔ วัน หนอนมี ๓ ระยะ ตัวหนอนที่ฟักจากไข่จะคลานตามบริเวณกาบใบเพื่อแทรกตัวเข้าไปในกาบใบ เข้าไปอาศัยกัดกินที่จุดเจริญ (growing point) ของตายอดหรือตาข้างที่ชื่อ ระยะหนอนนาน ๑๑ วัน ขณะที่หนอนอาศัยกัดกินอยู่ภายในตาที่กำลังเจริญเติบโต ต้นข้าวจะสร้างหลอดหุ้มตัวหนอนไว้ ทำให้เกิดเป็นช่องกลาง ที่เรียกว่า “หลอดบั่ว หรือ หลอดหอม” หลอดจะยิ่งขยายใหญ่ขึ้นตรงส่วนที่ถูกหนอนบั่วทำลาย มีลักษณะเป็นหลอดยาว มีสีเขียวอ่อน แตกต่างจากหน่อข้าวปกติ ระยะดักแด้นาน ๖ วัน แมลงบั่วจะฟักตัวใน ระยะดักแด้ในช่วงฤดูแล้ง โดยอาศัยอยู่ที่ส่วนตาของพืชอาศัย ระยะตัวเต็มวัยนาน ๓-๔ วัน ฤดูปลูกหนึ่งๆแมลงบั่วสามารถขยายพันธุ์ได้ ๖-๗ ชั่วอายุๆที่ ๒ ๓ และ ๔ จะเป็นชั่วอายุที่สามารถทำความเสียหายให้ข้าวได้มากที่สุด



วงจรชีวิตแมลงบั่ว

สภาพแวดล้อมที่เหมาะสมต่อการเพิ่มปริมาณของแมลงบั่ว กล่าวคือ มีความชื้นสูง มีพื้นที่เป็นภูเขาหรือเชิงเขา ล้อมรอบ ทั้งนี้เพราะความชื้นมีความสัมพันธ์กับการวางไข่ จำนวนไข่การฟักไข่ การอยู่รอดหลังจากฟักจากไข่ของ หนอนและการเข้าทำลายยอดอ่อนของต้นข้าว



ลักษณะต้นข้าวที่แมลงบั่วทำลาย (หลอดบั่วหรือหลอดหอม)

พืชอาศัยของแมลงบั่ว

ข้าวป่า หญ้าข้าวนก หญ้าไซ หญ้าแดง หญ้าชันกาด และหญ้านกสีชมพู

สอบถามข้อมูลเพิ่มเติมได้ที่สำนักงานเกษตรอำเภอ หรือ สำนักงานเกษตรจังหวัด ใกล้บ้านท่าน

